

כפר הנוער

ויצו ניר העמק

משק חקלאי מצטיין



כאן הכול התחיל



British delegation to the first WFO conference (if archival, 1971). From left to right

ויצו ניר העמק

כאן מתחילות ההצלחות

”חזון כפר הנוער ויצו ניר העמק”

”כפר הנוער ויצו ניר העמק, הינו מוסד חינוכי
הפועל ברוח ערכי הציונות, עם ישראל
והדמוקרטיה, המטפח נוער לאיכות חיים
וסביבה, ומעורבות בקהילה
תוך מתן הזדמנות, ביטחון וחוסן רגשי
המאפשרים מימוש עצמי
והשגת תעודה איכותית ומשמעותית”



כפר הנוער ויצו ניר העמק

כפר הנוער ויצו ניר העמק הוקם בשנת 1927 על ידי חלוצת העלייה השנייה שרה מלכין תחילה כמשק פועלות.
כיום כפר הנוער כולל פנימייה, משק ובית הספר שש-שנתי.
בבית הספר לומדים כ- 1150 תלמידים מישובי הסביבה,
מועצה אזורית גלבע, בני עפולה וכן תלמידים מכל רחבי הארץ בתנאי פנימייה.



כפר הנוער

משק

אורווה, לול, רפת, פרדס,
מכורת, מחלבה,
פלחה,
חממה, נוי וגן אקולוגי

פנימייה

*הבית לבוגר
*משפחתון

בית הספר

שש-שנתי

חט"ב חט"ע

*מכללת הנדסאים

*פנימיית יום



ויצו ניר העמק



*

ממשיכים את המסורת בבית ספר חקלאי

תלמידי בית הספר חיים בעפולה ובישובים הכפריים הסמוכים אליה, בסביבה ירוקה וחקלאית ובאים ללמוד בניר העמק אשר הינו בית ספר חקלאי אזורי. הוספת תכנים אקולוגיים, ותכנים הקשורים לבעלי חיים לתוכנית הלימודים הקיימת בחטיבה ובתיכון, הינה מהלך חיוני אשר יסייע לתלמידים לפתח מודעות סביבתית ולקיחת אחריות אישית על סביבתו הקרובה לטווח ארוך, כלים אלה יסייעו לתלמיד במהלך כל חייו.





לימודי חקלאות ז'-יב'

שכבת ז'-מרחב מצוינות: הדברה ביולוגית

לכפר הגיעו 2 חוקרים ידועים, פרופסור ריצ'רד ראיז מארה"ב וד"ר מוטי צ'רטר מישראל.

השניים הסבירו לתלמידים שנבחרו מכל שכבת ח' על חשיבות חקר התנשמות באזורנו.

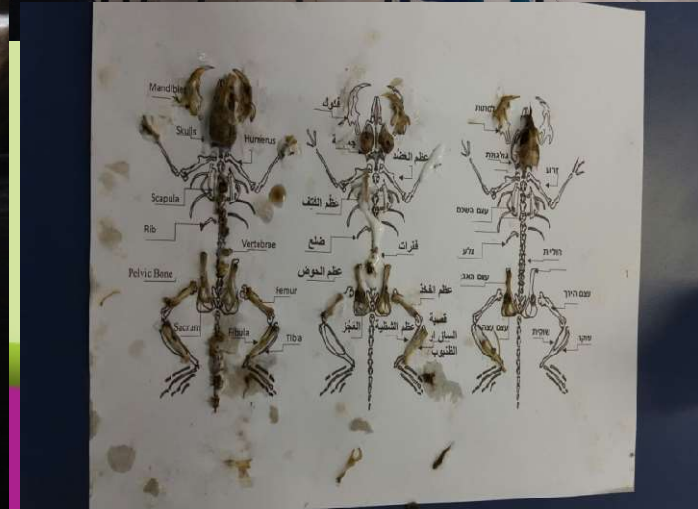
תנשמות משמשות בארה"ב ובישראל כמדבירות ביולוגיות של מכרסמים בחקלאות, במטרה להפחית את השימוש ברעלים.

התלמידים ניתחו את הצניפות (אגד של חלקים בלתי מעוקלים ממזון הציפורים) תוך כדי אפיון ולמידה של מבנה השלד במכרסמים ובבני אדם. השוואת הדיאטה ממנה ניזונות התנשמות באזורים שונים ברחבי ישראל ובארצות הברית, במטרה לבחון האם חל שינוי במגוון מהן ניזונות התנשמות בהתאם לאזורים השונים.

השיעור היה מרתק והתלמידים זכו לחוויה שתגרום להם להיות שגרירים של הדברה ביולוגית בכלל ותנשמות בפרט.



תמונות של תלמידי שכבת ז'



שכבת ח' - אתגר המים -

פיתוחם של פתרונות חוסכי מים לצמחים בישראל הן צו השעה במדינה שבה המים הינם משאב יקר ערך, ועשויים להיות פתרון חלקי לחקלאים בעקבות משבר המים הפוקד את ישראל. אננו הצלחנו להוכיח שהורמונים צמחיים מסייעים להגדלת אורך ורוחב עלי תות ומאיצים הבשלה מוקדמת של הפירות. הפיתוח הינו שימוש בדשן ממקור צמחי אשר יאיץ את הגדילה של העלים והפירות.



שכתב ט'-בננות

בננות מהוות ענף חשוב בייצוא החקלאי, אך חיי המדף שלהן קצרים. ולכן נמשכים מאמצים רבים להרחבת גידולן ולהארכת חיי המדף שלהן.

הועלתה הצעה נסיונית שלנו לפתח מכשיר אשר יכיל נחושת, מכיוון שהיסוד נחושת ידוע כבר שנים רבות כביו-מתכת וכחומר אנטי-בקטריאלי, במחקרים הוכחה פעילותו בהארכת חיי מדף של פרחי נוי.

בניסוי שבוצע יוצרו 4 כלי אחסון זהים אשר בשלושה מהם הושתלו כמויות שונות של חוטי נחושת, והרביעי שימש כביקורת ללא חוטי נחושת. בננות בדרגת הבשלה זהה בעלות משקל זהה הונחו בכלי האחסון (מכשירים) למשך שבוע, ושטח מוגדר של 3 סנטימטר על חמישה סנטימטר סומן על רקמת קליפת הבננה החיצונית.

בדיקת יעילות המכשיר נערכה שבוע אחרי ההנחה בכלי האחסון (מכשיר), ולאחר עשרה ימים, גם קלפנו את הקליפה והבטנו בשינויים על גבי הפרי עצמו.

בית ספרנו זכה לפני שנתיים במקום הראשון בתחרות הראשונה בארץ ליזמות וחדשנות בהיי-טק חקלאי



חקלאות בחט"ע

ענף הדבורים

פתיחת ענף הדבורים באה להגביר את מודעות תלמידי בית הספר לנושא חשוב זה, ולהביא את בית הספר למצב בו יוביל את יישובי האזור להישגים טובים בכל הקשור לשמירת על הסביבה, ובעלי החיים החיים בה. סוכני השינוי ומובילי השינוי יהיו בוגרי המחזור הראשון שילמדו ויבחנו בענף הדבורים.

בשנת תשע"ח למדו 34 תלמידים בענף הדבורים נבחנו בבחינת הבגרות 5 יחידות ו 16 תלמידים בבחינת מעקב נרדתה מסה של 140 ק"ג מ-8 כוורות. כוורת נוספת תבנה השנה בשיטת בנייה ביו-דינמית. נבחרת תלמידים עברו קורס של דבוראי צעיר ונשלחו לייצג את הכפר בתחרות בינלאומית לדבוראים צעירים





נוי אגרואקולוגיה

❖ הענף מטפל בכ- 100 דונם גינון בכפר הכולל

מדשאות, גינות נוי רבות, גיזומים, הדברת עשבים

, מערכות השקייה.

❖ כולל בתוכו גן אקולוגי אשר מטופל אך ורק ע"י

אמצעים טבעיים ללא שימוש בחומרי הדברה או כל

סוג של חומר כימי.

❖ מעסיק תלמידים בעבודת המשק בבוקר וכן גם

בצהריים



ענף הגד"ש

❖ משתרע על 1372 דונם

❖ מכסת מים 199,000 קוב

❖ גידולי חורף וקיץ

❖ כל השטחים מעובדים ע"י חניכי הכפר

בליווי איש הגד"ש באמצעות טרקטורים

וציוד מכני חקלאי של הכפר.



רפת חולבות

❖ הרפת מנוהלת ע"י אנשי מקצוע בעלי אוריינטציה

חינוכית , ברפת יש 157 ראשי בקר שמתוכם 87

חולבות , 65 עגלות

❖ הפרות שלנו מניבות בממוצע 41 ליטר ליום , הן

נחלבות 3 פעמים ביום.

❖ מכסת החלב עומדת על 900,000 ליטר בשנה !!!

❖ תלמידי וחניכי הכפר לוקחים חלק פעיל ביותר

בחליבה ובשאר העבודות ברפת.

❖ העגלים נמכרים לאחר גמילה בגיל חודשיים.

❖ את עודפי החלב אנו מעבירים למחלבה לייצור

גבינות בכפר



לול פטם

- ❖ בכפר קיימים 2 לולי פיטום שגודלם הכולל הוא כ- 850 מ"ר.
- ❖ מגדלים כ- 5 מדגרים בשנה, בכל מדגר כ- 15,000 אפרוחים.
- ❖ בגיל 45 יום העופות הזכריים מגיעים למשקל של כ- 2.8 ק"ג ועופות הנקביים מגיעים למשקל של כ- 2.4 ק"ג .
- ❖ העבודה בלול נעשית בשיתוף התלמידים בשעות הבוקר ואחר הצהריים. בליווי מרכז ענף הלול.



חממה לימודית

❖ 1 דונם חממה מקורה ועוד שני חממות רשת.

בחממה מבצעים עבודות גמר ופרויקטים של

התלמידים מכיתות יא' - יב' במגמת ביולוגיה

וחקלאות, אשר מקנות להם כ-5 יח"ל.

❖ החממה מבוקרת ע"י בקר השולט על ההשקיה

והאקלים בחממה. כמו כן מגדלים צמחים

עונתיים ורב עונתיים המיועדים לשתילה

בגינות הכפר



מחלבת בוטיק לייצור גבינות

❖ 14 סוגי גבינות מיוצרות תוך הקפדה על איכות וטיב

המוצר

❖ הגבינות מיוצרות מחלב שנחלב ברפת שלנו

❖ עודפי החלב של הרפת משמשים את המחלבה לייצור

הגבינות

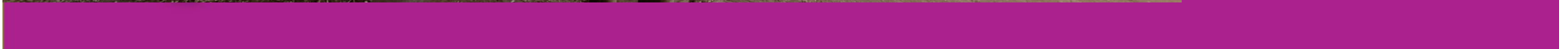
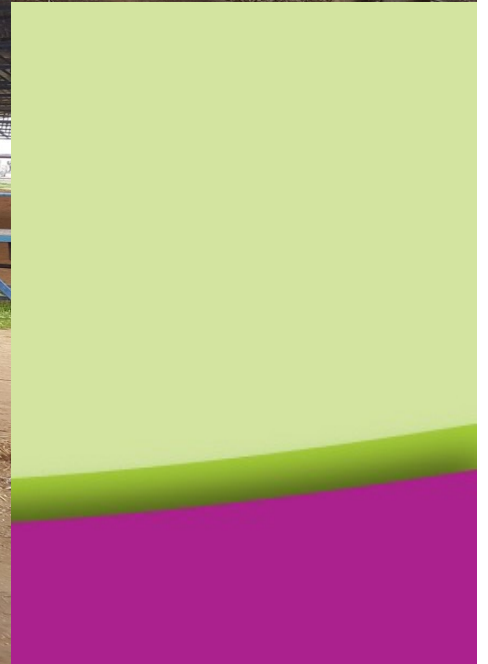
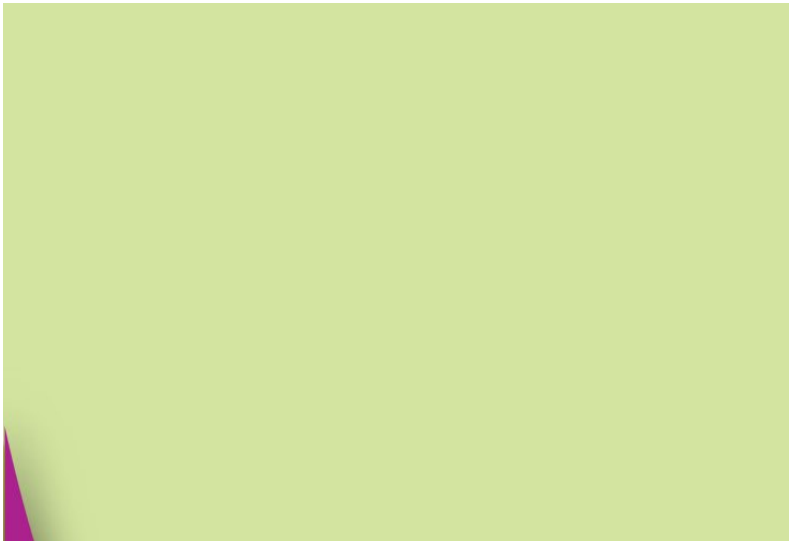
❖ במקום מועסקים תלמידי ביה"ס במסגרת עבודת

המשק בבוקר

❖ התוצרת היא כשרה בהשגחת הרבנות של עפולה

ולמחלבה רשיון שיווק ממשרד הבריאות





ענף הסוסים בניר העמק

ישנם 13 סוסים ו 4 סייחים.

חלק מהסוסים הגיעו לישראל מאירופה (שוויץ ובלגיה), חלקם נקנו בארץ וחלקם נולדו באורווה.

פעילות כללית באורווה:

❖ בית ספר לרכיבה לפנימייה, פנימיית יום, משפחתון וכיתת משטרה (כ 80 תלמידים בשבוע)

❖ עבודת משק בוקר, כולל הגשת תלמידי יב' 5 יחידות לבגרות ועבודה מעשית.

❖ מענה לתלמידים שלא מוצאים מקום לביטוי עצמי בחברה או בלימודים.

❖ רכיבה טיפולית לתלמידי הפנימייה המופנים על ידי עובדים הסוציאליים.

❖ מרכז רכיבה טיפולית שמטפל באוכלוסייה בעלת צרכים מיוחדים מכל האזור.

❖ שילוב תלמידי בית הספר והפנימייה בסיוע ברכיבה הטיפולית ועם הילד החריג.

❖ ישנה אפשרות לעבודות גמר בנושא סוסים או רכיבה טיפולית.

❖ זו השנה השלישית שבה מתקיים קורס יוקרתי למדריכי רכיבה טיפולית.



מחויבות אישית- אקולוגיה חברתית/ חט"ע

בניר העמק נמשכת העשייה החברתית. בית הספר שחרט על דיגלו עשייה חברתית ומעורבות בחיי הקהילה פתח ביוזמה חדשה אשר עניינה ניצול היותו בית ספר חקלאי לטובת עשייה חברתית. היוזמה משתלבת במסגרת פרויקט המחויבות האישית של כיתות י' ובמסגרתה תלמידי כיתה י' בעזרתם האדיבה של רכז המשק ואחראי הגד"ש בכפר, עמלו על חלקת אדמה שהוקצתה בכפר לטובת העניין. התלמידים חרשו, גידרו ופרסו טפטפות השקיה. אחרי הכשרת החלקה נשתלו בחלקה שתילים צעירים של חסה אשר נתרמו ע"י גלעד קדישאי, חקלאי שבנו לומד בשכבה י' בכפר ואשר מלווה את הפרויקט מתחילתו. החסה שנקטפה בחודש מרץ נתרמה לארגונים בעפולה והסביבה. החלקה מיועדת לגידולים עונתיים שיגודלו באופן אורגני. בנוסף, התלמידים שתלו בחלקה שתילי עגבניות וכך ממשיכים במסורת הן של גידולים אורגניים והן של תרומה חברתית שהיא נר לרגלי העושים במלאכה בניר העמק.

ויקרא פרק יט:

ט וּבִקְצָרְכֶם אֶת קְצִיר אֲרָצְכֶם

לֹא תִכְלֶה פֶּאת שְׂדֶךָ לְקַצֹּר וְלִקְטֹף קְצִירְךָ לֹא תִלְקֹט:

י וְכִרְמְךָ לֹא תַעֲזֹב וּפְרֹט כִרְמְךָ לֹא תִלְקֹט

לְעֵנִי וְלַגֵּר תַעֲזֹב אֶתֶם אֲנִי ה' אֱלֹהֵיכֶם:



❖ רמת ההתמדה של בעלי התפקידים וכישוריהם גבוהה מאוד.

❖ הכפר דואג לגייס עובדים בעלי אוריינטציה חינוכית

ומקצועית, כל אחד בתחומו, יחד עם זאת קיים איזון בין

עובדים ותיקים לעובדים חדשים במשק החקלאי בכפר.

❖ הכפר דואג להכשרה מקצועית תוך כדי תפקיד, במסגרת

המנהל לחינוך, משרד החקלאות, ויצו ואף באופן פרטי

❖ כרגע לומדים שניים לימודי אקדמיה.

❖ זה עתה מרכז המשק ביקר בצרפת במסגרת סיור לימודי

של המנהל



שת"פ ביה"ס – פנימייה-משק חקלאי

עבודת החניכים במשק החקלאי תורמת רבות לתהליכי גיל ההתבגרות במסגרת הרגילה הם לא תמיד מרגישים שייכים ובטוחים. דרך שיכולה לכוון אותם למקום אחר, שמציעה אפשרויות לגלות דברים חדשים, שמעודדת לבחור לבד איזה תחום רגשי צריך לחזק בתהליכים ושלבים של עזרה בטבע ובאדמה החקלאית.

דרך עבודת המשק החניך לומד שחשוב להתנסות ומותר לטעות, היא מחזקת את הדימוי העצמי ומלמדת כי אפשר לקחת אחריות ולתת מעצמך גם לאחרים תוך טיפול בבעלי החיים.



כאן
מתחילות
ההצלחות

כחלק מתפיסת הפנימייה בנושא המשק החקלאי אנו רואים חשיבות רבה לערך העבודה ולקיחת האחריות תוך עידוד וליווי החניכים לקחת חלק בפרויקטים גדולים כמו בניית גן אקולוגי שנבנה לאחרונה בכפר. רכזי הענפים משלבים למידה עיונית ומעשית על מנת לפתח ולתחזק את כלל הענפים.

הדיאלוג המתפתח תוך כדי למידה בין רכזי הענפים לחניכי הפנימייה תוך יחס אישי ויש בה דגש על עבודת צוות.



תודה על ההקשבה

